

## Brazo oscilante transversal

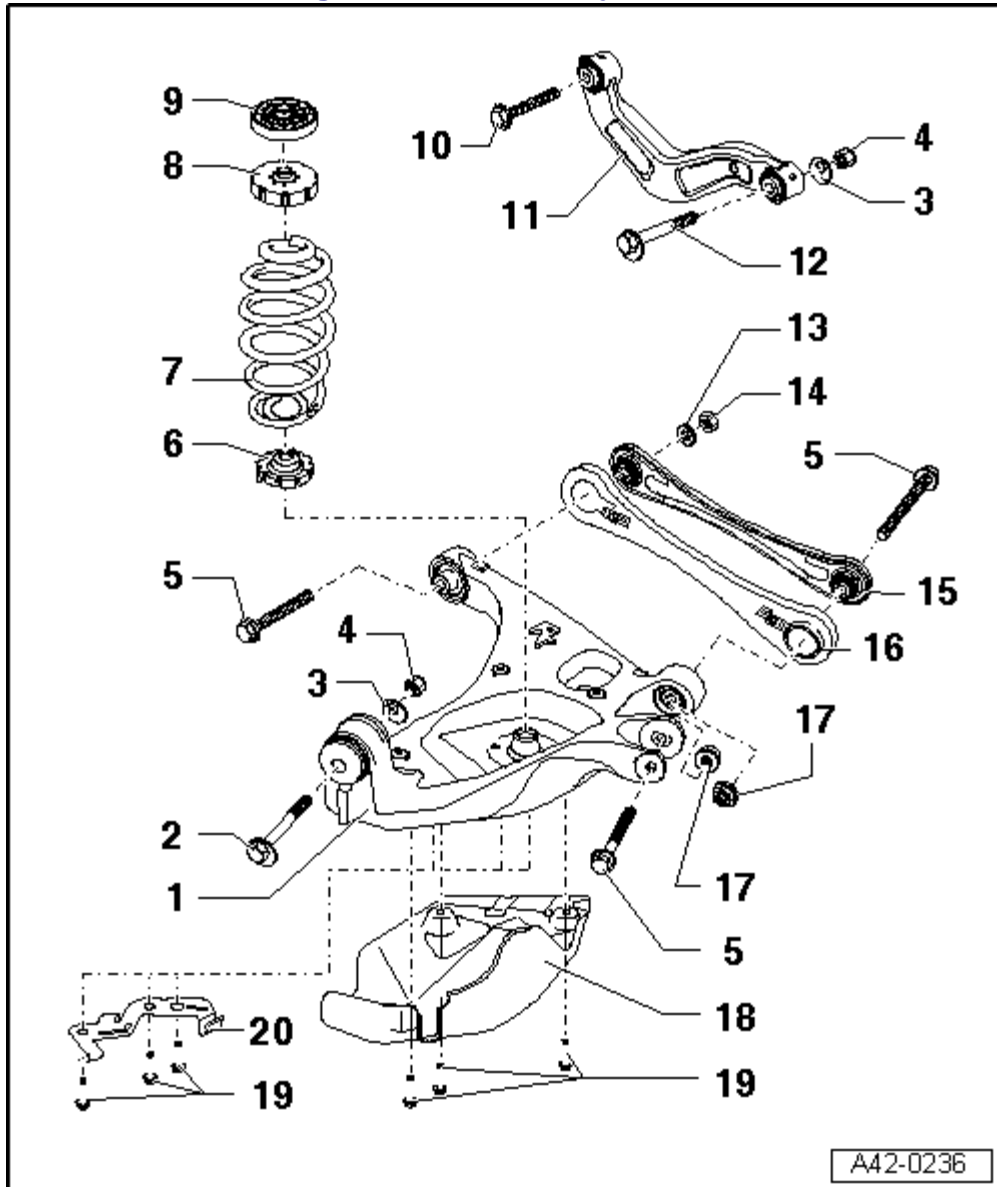
→ Capítulo „Parte II: Brazo trapecial, brazo oscilante transversal, barra de dirección - cuadro general de montaje“

→ Capítulo „Brazo oscilante transversal: desmontar y montar“

→ Capítulo „Cojinete para brazo oscilante transversal: sustituir“

→ Capítulo „Tuerca de fijación del brazo oscilante transversal al portagrupos: sustituir“

### Parte II: Brazo trapecial, brazo oscilante transversal, barra de dirección - cuadro general de montaje



1 - Brazo trapecial

- Versiones diferentes → Capítulo
- No se autoriza el montaje mixto
- Desmontar y montar → Capítulo
- Los silentblocs del brazo trapecial no deben sustituirse por separado; sustituir el brazo trapecial en caso de daños en los silentblocs
- 2 - Tornillo excéntrico
  - Si se afloja hay que alinear las ruedas → Capítulo
  - No girar más de 90 ° hacia la izquierda o derecha (es decir, ajuste desde el mínimo hasta el máximo).

- 3 - Arandela excéntrica
- Taladro interior con saliente
- 4 - Tuerca autoblocante, 95 Nm
- Sustituir siempre
- Apretar las uniones atornilladas únicamente en la posición en vacío
- 5 - Tornillo
- Sustituir siempre
- Apretar a 85 Nm y reapretar 90°
- 6 - Apoyo inferior del muelle
- Extremo del muelle girado hasta el tope
- 7 - Muelle helicoidal
- Tener en cuenta las diferentes versiones de trenes de rodaje, consultar la hoja portadatos del vehículo.
- Desmontar y montar → **Capítulo**
- 8 - Apoyo superior del muelle
- 9 - Apoyo superior del muelle
- Sólo para tren de rodaje para carreteras en mal estado en combinación con → **Pos.**
- 10 - Tornillo
- Sustituir siempre
- Apretar a 85 Nm y reapretar 90°
- 11 - Brazo oscilante transversal
- Desmontar y montar → **Capítulo**
- Sustituir el cojinete → **Capítulo**
- 12 - Tornillo excéntrico
- Si se afloja hay que alinear las ruedas → **Capítulo**
- No girar más de 90 ° hacia la izquierda o derecha (es decir, ajuste desde el mínimo hasta el máximo).
- 13 - Arandela
- 14 - Tuerca autoblocante
- Sustituir siempre
- Apretar a 85 Nm y reapretar 90°
- Apretar las uniones atornilladas únicamente en la posición en vacío
- 15 - Barra de dirección
- Versiones diferentes
- Asignación → **Catálogo de recambios**
- Desmontar y montar → **Capítulo**
- Después del montaje hay que alinear las ruedas → **Capítulo**
- 16 - Protector antipiedra
- Versiones diferentes
- Asignación → **Catálogo de recambios**
- Sólo para vehículos con tren de rodaje para carreteras en mal estado
- Desmontar y montar → **Capítulo** y → **Capítulo**
- 17 - Tuerca , autoblocante
- Sustituir siempre
- Apretar las uniones atornilladas únicamente en la posición en vacío
- 18 - Protector antipiedra para brazos trapeciales
- Sólo para vehículos con tren de rodaje para carreteras en mal estado
- Asignación → **Catálogo de recambios**
- 19 - Tornillo , 25 Nm
- 20 - Soporte
- Para cable de mando del freno de mano

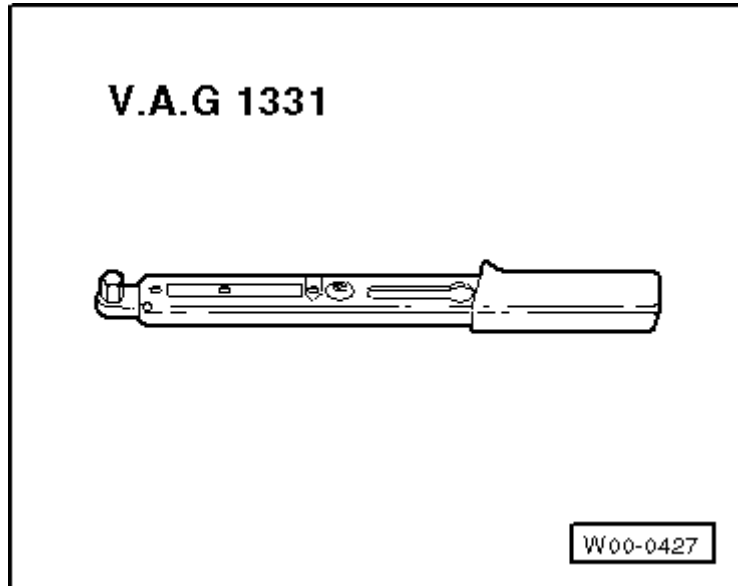
## Brazo oscilante transversal: desmontar y montar

Consulte la tabla de equivalencias de utillaje y equipos según aplicabilidad entre Seat / VW / Audi / Skoda

→ [Capítulo](#).

### Herramientas especiales, equipos de comprobación y medición y dispositivos auxiliares necesarios

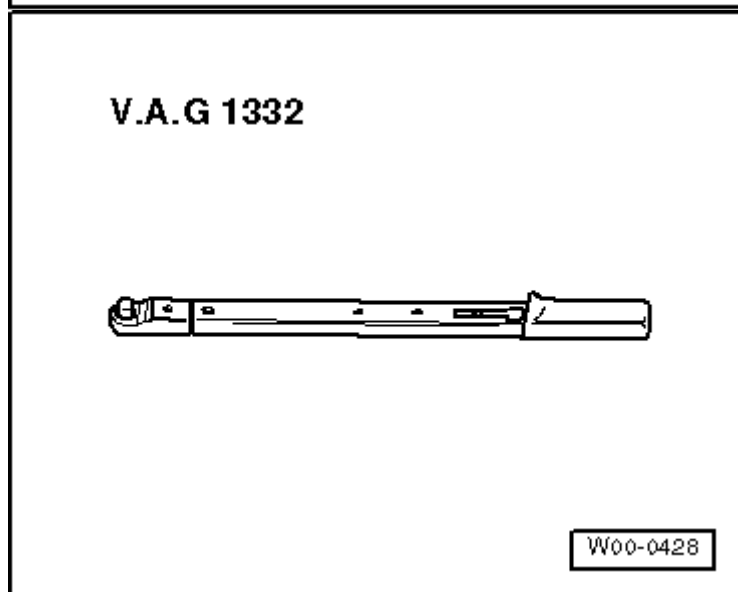
- Llave dinamométrica -
- ♦ V.A.G 1331-, ver equivalente → [Anclaje](#)



- Llave dinamométrica -
- ♦ V.A.G 1332-, ver equivalente → [Anclaje](#)



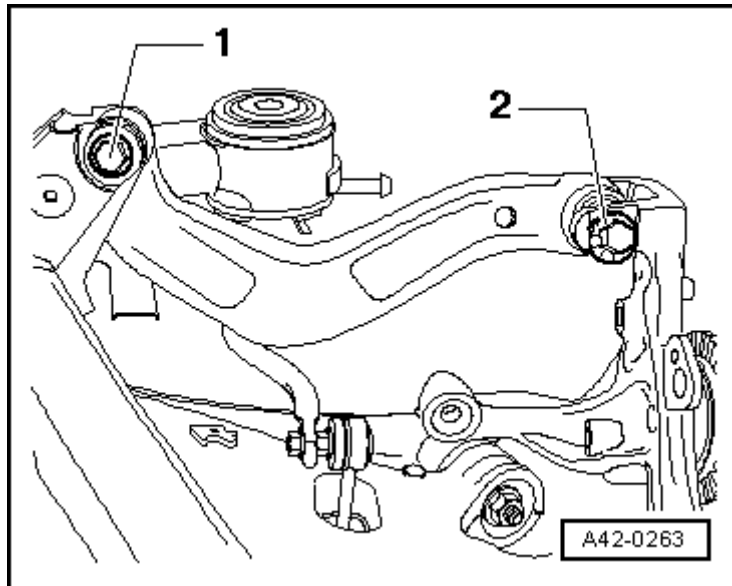
Aviso



- Debido al difícil acceso que se tiene al tornillo interior -1- cuando el vehículo descansa sobre sus ruedas, el brazo oscilante transversal sólo se puede desmontar si se ha desmontado antes el portagrupos.
- ◆ Verificar la alineación de las ruedas después de la reparación → **Capítulo**.

**Desmontar**

- Desmontar el portagrupos → **Capítulo**.
- Marcar la posición del tornillo excéntrico -2- en el la mangueta.
- Separar las uniones atornilladas -1- y -2-.



**Montar**

El montaje se realiza en el orden inverso, teniendo en cuenta lo siguiente:

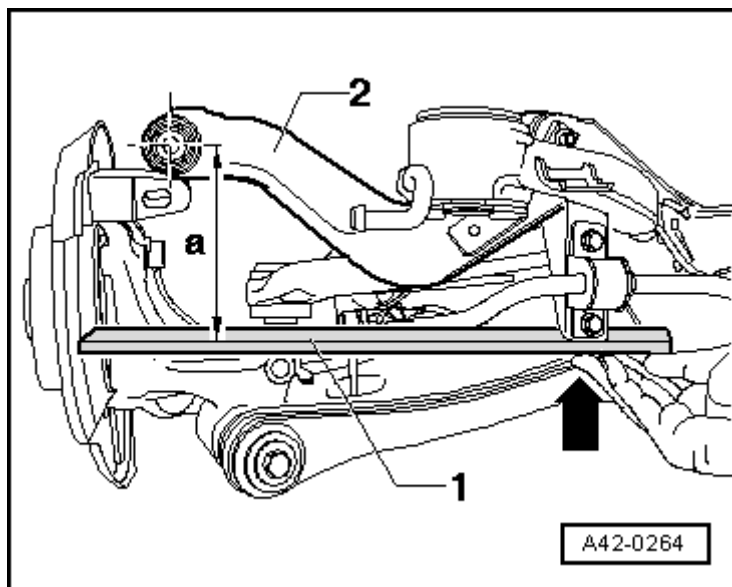


**Aviso**

- Sustituir los tornillos y las tuercas autoblocantes ⇒
- ◆ Consultar los gráficos de despiece a partir de la pág. → **Capítulo**.
- No intercambiar las piezas derechas con las izquierdas. En la parte trasera del brazo oscilante transversal hay una marca distintiva ("R" para derecha y "L" para izquierda).

**Posición de montaje del brazo oscilante transversal en el portagrupos**

- Atornillar el brazo oscilante transversal -2- al portagrupos, pero sin apretarlo.
- Colocar una regla o una moldura recta -1- de modo que descansa plana sobre el caballete soporte de la barra estabilizadora -flecha-.
- Colocar el brazo oscilante transversal de modo que se alcance la cota  $a = 142 \pm 1$  mm.
- Atornillar el brazo oscilante transversal al portagrupos en esta posición → **Pos.**



Atornillar la mangueta al travesaño y apretar la tuerca nueva a 20 Nm. Tener en cuenta la posición de montaje del tornillo excéntrico -2-.

- Montar el portagrupos  
→ **Capítulo.**

Los silentblocs tienen un margen de torsión limitado.

Por este motivo, las uniones atornilladas de los brazos de la suspensión de las ruedas deberán apretarse después de que el vehículo se encuentre en la posición de peso en vacío → **Capítulo**

- Aflojar la unión atornillada - 2- y apretarla de nuevo  
→ **Pos..**
- Alinear las ruedas  
→ **Capítulo.**

El ajuste del tren de rodaje debe realizarse en uno de los bancos de alineación de ejes recomendados por Seat.

### **Cojinete para brazo oscilante transversal: sustituir**

Consulte la tabla de equivalencias de utillaje y equipos según aplicabilidad entre Seat / VW / Audi / Skoda

→ **Capítulo.**

#### **Herramientas especiales, equipos de comprobación y dispositivos auxiliares necesarios**

- ◆ Placa de presión -VW 401-, ver equivalente

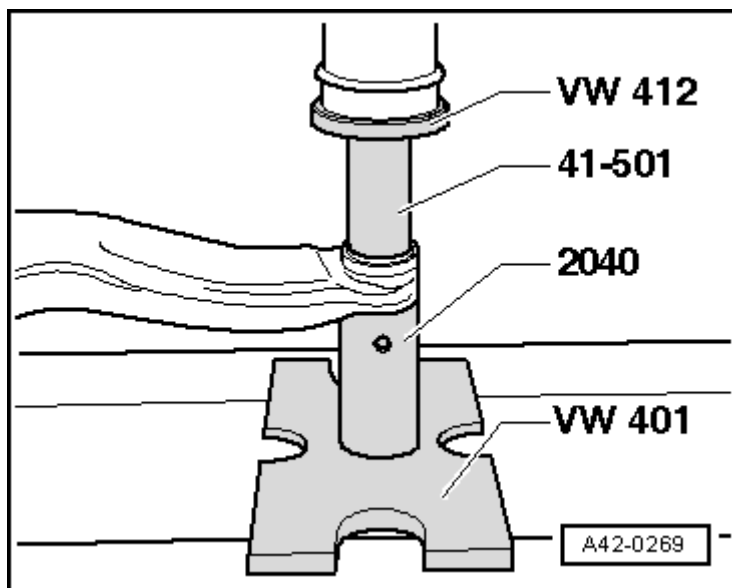
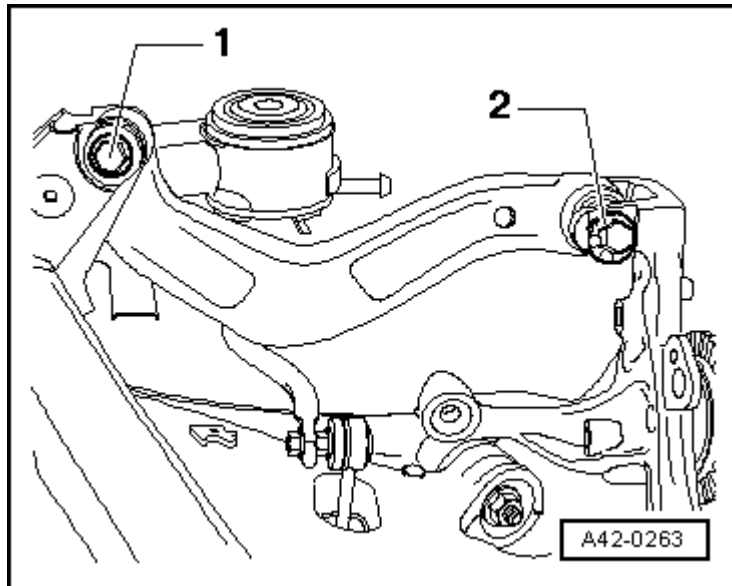
→ **Anclaje**

- ◆ Punzón de apriete -VW 412-

- ◆ Pieza tubular -2040-

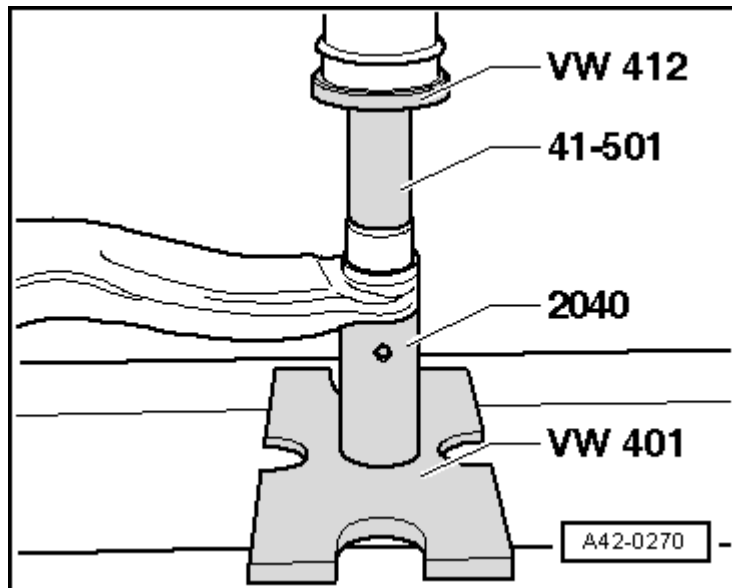
- ◆ Casquillo -41 - 501-

Desencajar el silentbloc



Encajar el silentbloc

- Encajar el cojinete hasta que el voladizo sea el mismo en ambos lados.



### Tuerca de fijación del brazo oscilante transversal al portagrupos: sustituir

Consulte la tabla de equivalencias de utillaje y equipos según aplicabilidad entre Seat / VW / Audi / Skoda

→ **Capítulo.**

#### Herramientas especiales, equipos de comprobación y medición y dispositivos auxiliares necesarios

Llave dinamométrica -

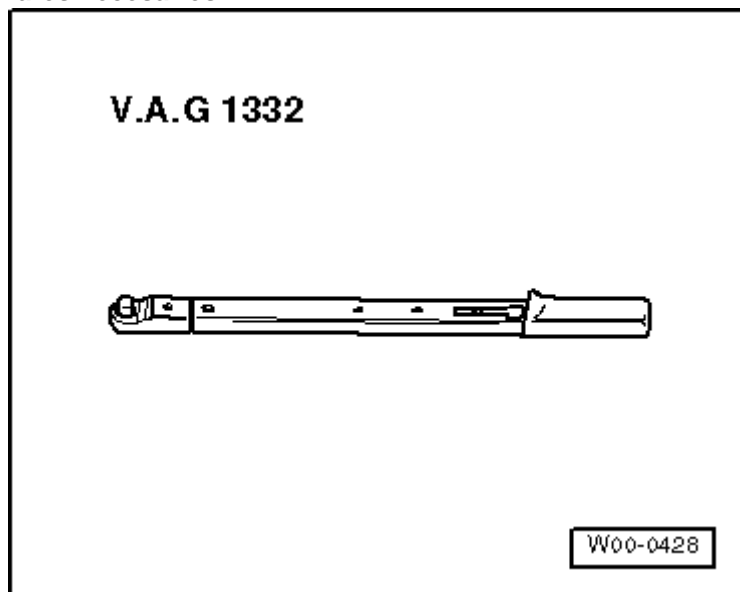
- ♦ V.A.G 1332-, ver equivalente → **Anclaje**



Aviso

La tuerca para la fijación del brazo oscilante transversal al portagrupos debe sustituirse si presenta daños. Para la reparación, utilizar solamente la tuerca de recambio relacionada en el catálogo de recambios.

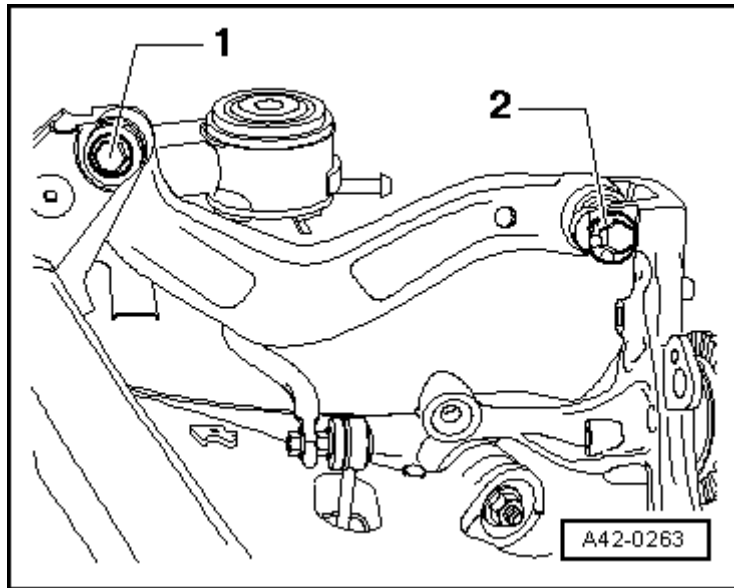
- ♦



- Debido al difícil acceso que se tiene al tornillo interior -1- cuando el vehículo descansa sobre sus ruedas, el brazo oscilante transversal sólo se puede desmontar si se ha desmontado antes el portagrupos.
- ♦ Verificar la alineación de las ruedas después de la reparación → **Capítulo**.

**Desmontar**

- Desmontar el portagrupos → **Capítulo**.
- Separar la unión atornillada -1-.
- Bascular el brazo oscilante transversal hacia arriba, hasta que salga de la consola del portagrupos.



**Aviso**

Asegurarse de no dañar el brazo oscilante transversal al enroscar el tornillo cilíndrico.

- Atornillar, p. ej., un tornillo cilíndrico Allen M12 x 1,5 x 20 -1- en la tuerca -2- hasta que llegue al tope.

Como alternativa también se puede utilizar un tornillo hexagonal M12 x 1,5 x 20.

- Seguir girando el tornillo cilíndrico hasta que la tuerca dañada salga por giro de la consola del portagrupos.

**Montar**

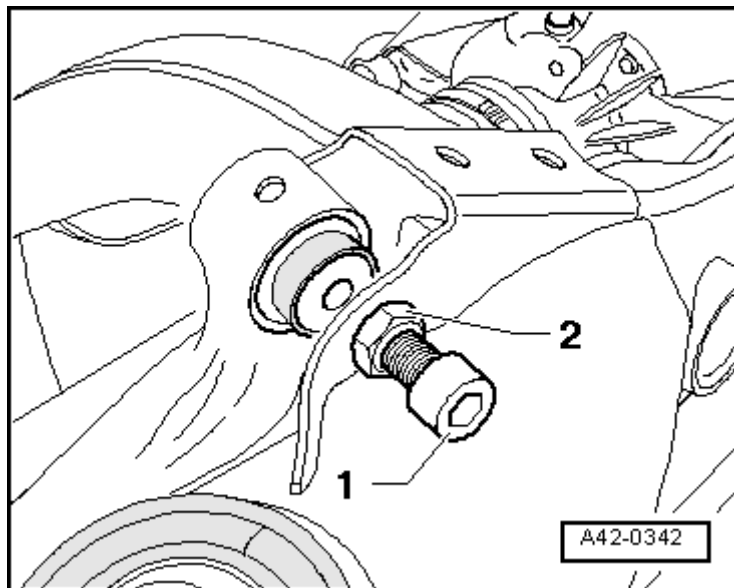
El montaje se realiza en el orden inverso, teniendo en cuenta lo siguiente:



**Aviso**

Sustituir los tornillos y las tuercas autoblocantes ⇒ Consultar los gráficos de despiece a partir de la pág. → **Capítulo**.

- Colocar el brazo oscilante transversal en la consola del portagrupos.



- Ensamblar la tuerca de recambio -2- en la consola del portagrupos mediante un tornillo nuevo -1-.
- Apretar el tornillo -1- → Pos., .
- Montar el portagrupos → Capítulo.
- Alinear las ruedas → Capítulo.

El ajuste del tren de rodaje debe realizarse en uno de los bancos de alineación de ejes recomendados por Seat.

